

INSTRUKCJA OBSŁUGI

wersja 2026-05-27

AKCESORIA DO AKUMULATORÓW

ZEWNĘTRZNY WYŚWIETLACZ LCD DO AKUMULATORÓW LIFEPO4 Z BLUETOOTH



VOLT
POLSKA

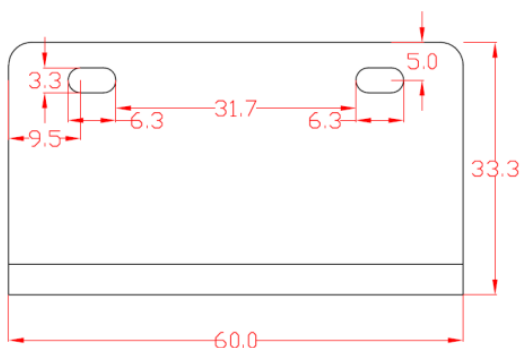
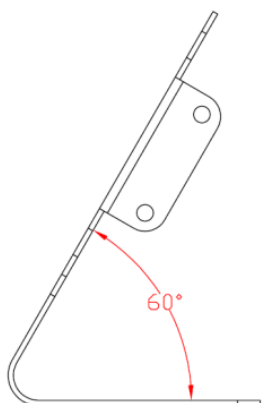
VOLT POLSKA Sp. z o.o.
ul. Swiemirowska 3
81-877 Sopot
www.voltpolska.pl

Gratulujemy wyboru urządzenia marki VOLT.

Niniejsza instrukcja jest nieodłączną częścią urządzenia. Zawiera ważne informacje dotyczące bezpieczeństwa, użytkowania i utylizacji. Przed użyciem, należy zapoznać się ze wszystkimi informacjami dotyczącymi bezpieczeństwa i obsługi. Instrukcja powinna być przechowywana w łatwo dostępnym miejscu. Urządzenie należy stosować wyłącznie według wskazań instrukcji i do określonych w niej zastosowań. Jeżeli produkt zostanie przekazany innej osobie, upewnij się, że instrukcja jest dołączona do urządzenia. Nie bierzemy odpowiedzialności za wypadki lub uszkodzenia powstałe w wyniku użytkowania sprzętu niezgodnie z zasadami opisanymi w instrukcji. Instrukcja może ulec zmianie.

Aktualna instrukcja jest zawsze dostępna na stronie www.voltpolska.pl

Specyfikacja techniczna	
Napięcie wejściowe	8-90V
Prąd roboczy	< 50mA
Temperatura robocza	od -20°C do 65°C
Temperatura przechowywania	od -30°C do 65°C
Klasa szczelności	IP54 (ochrona przed pyłem i zachlapaniem)
Wymiary obudowy frontowej	70±1mm * 45±1mm
Długość przewodu	150cm
Waga	130h

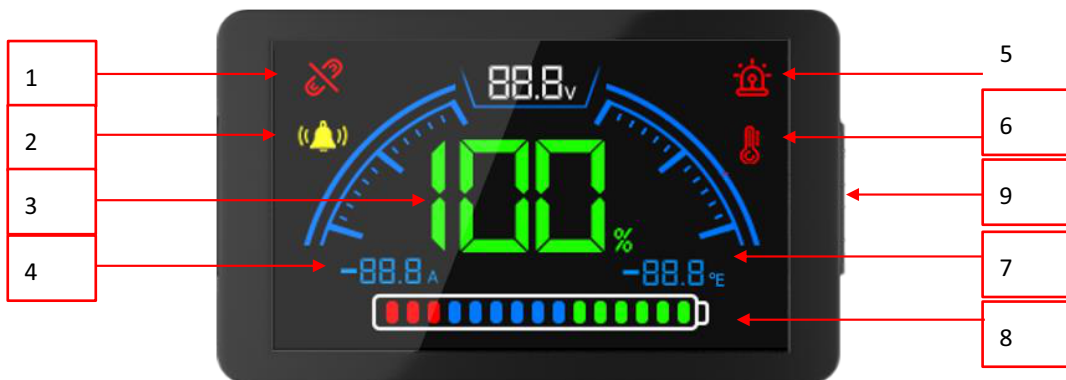


Schemat Podłączenia i Montaż

Zasilanie:

- Przewód czerwony (+): Podłącz do plusowego wyjścia akumulatora.
- Przewód czarny (-): Podłącz do ujemnego wyjścia systemu BMS.
- Montaż mechaniczny: Wyświetlacz należy zamocować za pomocą śrub, które są w zestawie do stabilnego przytwierdzenia na płaskich powierzchniach.

Funkcje Wyświetlacza i Przycisków



1. Wskaźnik połączenia Bluetooth: Gaśnie po pomyślnym nawiązaniu połączenia.
2. Wskaźnik alarmu.
3. Obszar wyświetlania SOC: Procentowy wskaźnik stanu naładowania baterii.
4. Obszar wyświetlania prądu: Pokazuje prąd ładowania i rozładowania.
5. Wskaźnik usterki.
6. Wskaźnik alarmu temperaturowego.
7. Obszar wyświetlania temperatury, pokazuje temperaturę płyty zabezpieczającej (BMS).
8. Pasek pojemności baterii: Każde trzy kropki reprezentują 20% poziomu naładowania.
9. Przycisk fizyczny: Długie naciśnięcie (3 sekundy) powoduje ponowne sparowanie wyświetlacza Bluetooth z płytą BMS. Krótkie naciśnięcie włącza lub wyłącza ekran.

Połączenie z Aplikacją Mobilną (Bluetooth)

1. Pobranie aplikacji: Zeskanuj kod QR z opakowania lub pobierz aplikację bezpośrednio z App Store (dla systemu iOS) lub Google Play (dla systemu Android).

Xiaoxiang Electric:

Dla systemu Android (Google Play):

https://play.google.com/store/apps/details?id=com.jiabaida.little_elephant

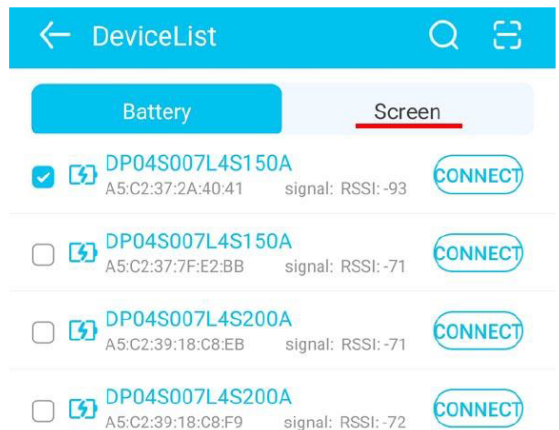
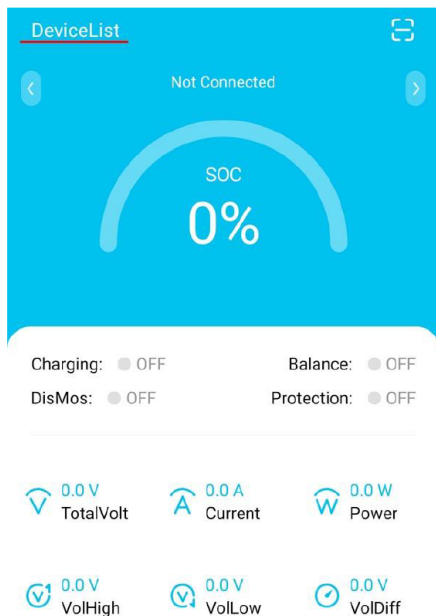
Dla systemu iOS (Apple App Store):

<https://apps.apple.com/pl/app/xiaoxiangelectric/id1576622653?l=pl>



2. Wybór ekranu

Po pierwszym uruchomieniu aplikacji wejdź w listę urządzeń (Device list) i przejdź do zakładki Wyświetlacz (Screen), a następnie połącz się ze swoim modelem.



3. Łączenie z baterią (BMS): Następnie z poziomu aplikacji wybierz docelową baterię z listy dostępnych urządzeń (Battery List) lub zeskanuj jej kod, aby błyskawicznie powiązać urządzenia ze sobą.



4. Gotowe: Na ekranie pojawi się komunikat informujący, że wyświetlacz jest pomyślnie połączony z baterią

5. jeśli znajdzie potrzeba zmiany monitorowanego akumulatora, po prostu wybierz na liście niepołączoną baterię i kliknij "Połącz"(CONNECT)

UWAGA: zarówno akumulatory jak i monitory posiadają jednokanałowe moduły bluetooth co oznacza, że jednocześnie mogą być połączone z jednym urządzeniem, np. akumulator połączony z monitorem nie połączy się równocześnie z telefonem.

Kody błędów:

Kod	Oznaczenie
P0	Zabezpieczenie nadprądowe rozładowania
P1	Zabezpieczenie nadprądowe ładowania
P2	Zabezpieczenie przed rozładowaniem w niskiej temperaturze
P3	Zabezpieczenie przed ładowaniem w niskiej temperaturze
P4	Zabezpieczenie przed rozładowaniem w wysokiej temperaturze
P5	Zabezpieczenie przed ładowaniem w wysokiej temperaturze
P6	Zabezpieczenie nadnapięciowe pojedynczej celi
P7	Zabezpieczenie nadnapięciowe całego pakietu
P8	Zabezpieczenie podnapięciowe pojedynczej celi
P9	Zabezpieczenie podnapięciowe całego pakietu
PA	Zablokowane oprogramowanie
E0	Zbyt wysoka temperatura tranzystorów
E1	Uszkodzony układ rozładowania
E2	Uszkodzony układ ładowania
E3	Uszkodzony układ pomiarowy
E4	Zabezpieczenie przed zwarcieniem

KARTA GWARANCYJNA

DATA ZAKUPU	
ADRES WYSYŁKI	
PODPIS / PIECZĄTKA	
OPIS USTERKI	
UWAGI SERWISU	

WYPEŁNIJ W RAZIE POTRZEBY

(*) Skreśl niepotrzebne

Zgadzam się na odpłatną naprawę przetwornicy ze względu na:

* wygaśnięcie okresu gwarancyjnego / * uszkodzenie spowodowane z winy użytkownika

Przed przystąpieniem do naprawy serwis poinformuje telefonicznie o dokładnych kosztach naprawy. Do wysyłanych reklamacji prosimy załączyć kopię dokumentu zakupu (paragon lub FV).

Pełen regulamin napraw serwisowych znajduje się na Naszej stronie internetowej www.voltpolska.pl

Prawidłowe usuwanie produktu (zużyty sprzęt elektryczny i elektroniczny).

Oznaczenie umieszczone na produkcie lub w odnoszących się do niego tekstach wskazuje, że po upływie okresu użytkowania nie należy usuwać z innymi odpadami pochodzącymi z gospodarstw domowych. Aby uniknąć szkodliwego wpływu na środowisko naturalne i zdrowie ludzi wskutek niekontrolowanego usuwania odpadów, prosimy o oddzielenie produktu od innego typu odpadów oraz odpowiedzialny recykling w celu promowania ponownego użycia zasobów materialnych jako stałej praktyki. W celu uzyskania informacji na temat miejsca i sposobu bezpiecznego dla środowiska recyklingu tego produktu użytkownicy w gospodarstwach domowych powinni skontaktować się z punktem sprzedaży detalicznej, w którym dokonali zakupu produktu, lub z organem władz lokalnych. Użytkownicy w firmach powinni skontaktować się ze swoim dostawcą i sprawdzić warunki umowy zakupu. Produktu nie należy usuwać razem z innymi odpadami komercyjnymi.

